

# О плате граждан за коммунальные услуги с 1 июля 2014 года

## Пресс-релиз ФСТ России

С 1 июля 2014 года произойдет плановое изменение тарифов на коммунальные услуги.

В среднем по Российской Федерации тарифы на услуги водоснабжения, водоотведения, теплоснабжения, газоснабжения и электроснабжения изменятся на **4,2 %**.

В целях дополнительной защиты потребителей коммунальных услуг принято решение о законодательном ограничении платы граждан за коммунальные услуги.

Так, в Федеральном законе от 28.12.2013 № 417-ФЗ «О внесении изменений в Жилищный кодекс и в отдельные законодательные акты Российской Федерации» закреплено утверждение предельных индексов изменения платы граждан за коммунальные услуги.

Прирост платы граждан за коммунальные услуги с 1 июля 2014 года не должен превысить **4,2%** в среднем по России. Это самый низкий рост за последние десятилетия.

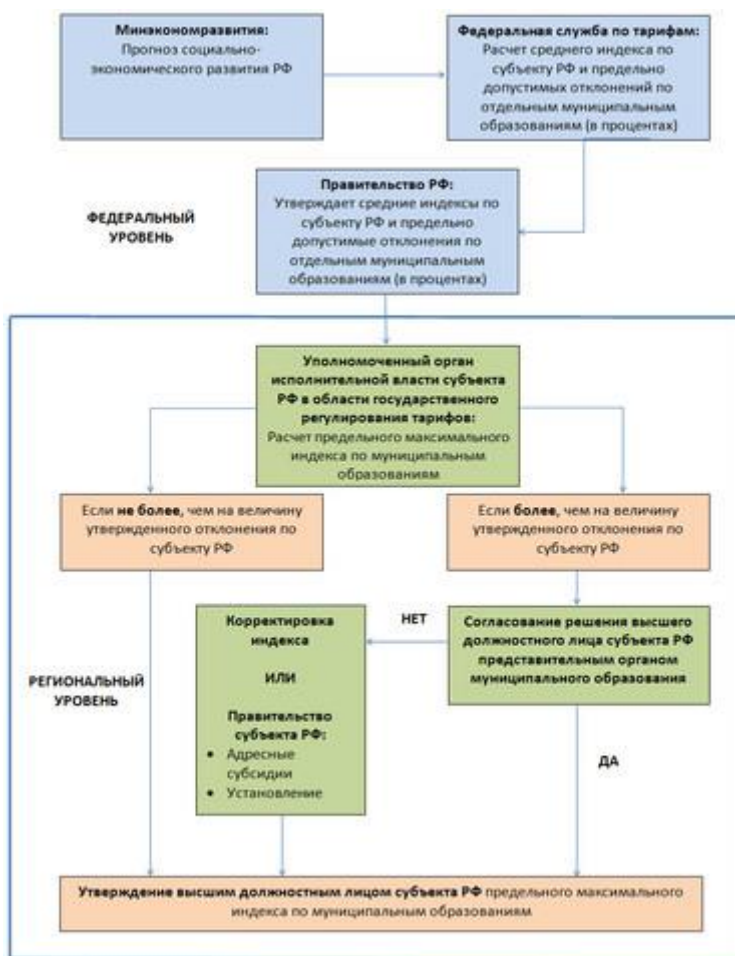
Правила расчета индексов закреплены в постановлении Правительства от 30.04.14г. № 400 «О формировании индексов изменения размера платы граждан за коммунальные услуги в Российской Федерации».

Также Правительством утверждены индексы изменения размера вносимой гражданами платы за коммунальные услуги в среднем по субъектам Российской Федерации и предельно допустимые отклонения по отдельным муниципальным образованиям от величины указанных индексов на период **с 1 июля 2014 года по 2018 год** (распоряжение Правительства Российской Федерации от 30.04.14г. № 718-р).

Индексы изменения платы граждан за коммунальные услуги для конкретных муниципальных образований устанавливаются главами субъектов Российской Федерации.

При этом в отдельных муниципальных образованиях максимальное изменение платы может превышать установленные на федеральном уровне по субъекту Федерации ограничения. Такое решение может быть принято, если проведена процедура его согласования с представительными органами местного самоуправления конкретного муниципального образования. **Таким образом, механизм ограничения**

роста платы граждан за коммунальные услуги выглядит следующим образом:



Изменение платы граждан рассчитывается ежемесячно при сопоставимом наборе и объеме коммунальных услуг по отношению к декабрю предыдущего года.

В первом долгосрочном периоде размер вносимой гражданами платы за коммунальные услуги в каждом месяце с **1 июля 2014 г. до 31 декабря 2014 г.** должен сравниваться с оплатой в **июне 2014 г.**

### **ВАЖНАЯ ИНФОРМАЦИЯ:**

*Необходимо различать коммунальные услуги и услуги по содержанию многоквартирного дома (т.н. жилищные услуги).*

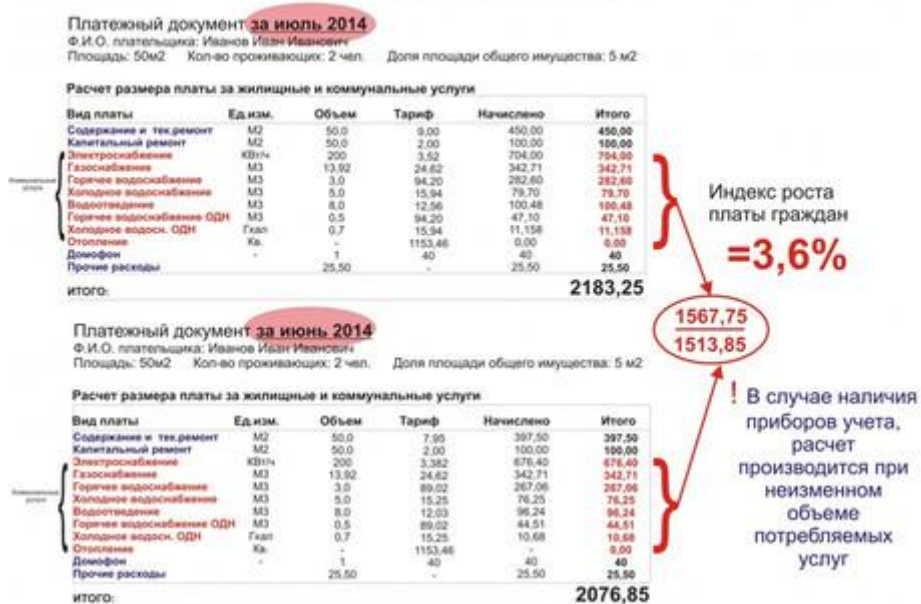
*Плата за коммунальные услуги включает в себя плату за холодное и горячее водоснабжение, водоотведение, электроснабжение, газоснабжение (в том числе поставки бытового газа в баллонах), отопление (теплоснабжение, в том числе поставки твердого топлива при наличии печного отопления).*

При этом тарифы на коммунальные ресурсы **устанавливаются и контролируются государством**.

В соответствии с Жилищным кодексом Российской Федерации плата за жилищные услуги включает в себя плату за пользование жилым помещением (плата за наем) и плату за содержание и ремонт жилого помещения (плата за содержание и ремонт жилого помещения включает в себя плату за услуги и работы по управлению многоквартирным домом, содержанию и ремонту общего имущества в многоквартирном доме).

При этом стоимость жилищных услуг **не регулируется государством** и ее определение является правом собственников жилых помещений, реализуемое при выборе собственниками способа управления многоквартирным домом (непосредственный способ управления, ТСЖ, ЖКС, либо с привлечением управляющих компаний).

### Индекс изменения размера платы граждан за коммунальные услуги (пример расчета)



### Пример расчета\*:

\* информация взята с сайта Управления Алтайского края по государственному регулированию цен и тарифов (<http://www.altaitarif22.ru/actualno/detail.php?ID=946>)

Если при одинаковом наборе коммунальных услуг и сопоставимых объемах потребления рост платежа превысит установленный администрацией региона для конкретного муниципального образования максимальный индекс изменения, необходимо обратиться в свою управляющую компанию либо ТСЖ за разъяснениями. Контроль за правильностью начисления платы граждан за коммунальные услуги

осуществляют **Государственные жилищные инспекции субъектов Российской Федерации.**

Вне зависимости от величины изменения платежа за коммунальные услуги, при наличии законодательно установленных оснований, за начислением адресных социальных субсидий по оплате жилищно-коммунальных услуг необходимо обращаться в органы социальной защиты по месту жительства.

### **ВАЖНАЯ ИНФОРМАЦИЯ:**

*Важно различать понятия «платеж за коммунальные услуги» и «тариф за коммунальную услугу».*

***Тариф** - это стоимость коммунального ресурса, выраженная в рублях за единицу ресурса (например, тарифы на тепловую энергию - руб. за 1 Гкал., тарифы на холодное водоснабжение и водоотведение - руб. за 1 куб.м, тарифы на электроэнергию - руб. за 1 кВтч). Тарифы на горячую воду в соответствии с действующим законодательством устанавливаются в виде двухкомпонентных тарифов.*

***Платеж** – это произведение тарифа на объем потребленного коммунального ресурса, определяемого по показаниям приборов учета, либо по установленным уполномоченным органом исполнительной власти субъекта Российской Федерации нормативам.*

*В целом расчет платы за коммунальные услуги можно представить следующим образом:*

